


Manual de service pentru Dell™ Latitude™ 2100

[Efectuarea de lucrări la calculatorul dvs.](#)
[Adăugarea și înlocuirea componentelor](#)
[Specificații](#)
[Diagnosticarea](#)
[Parolele](#)
[Configurarea sistemului](#)

Note, atenționări și avertismente

 **NOTĂ:** O NOTĂ indică informații importante care vă ajută să optimizați utilizarea calculatorului dvs.

 **ATENȚIE:** O ATENȚIONARE indică un pericol potențial de deteriorare a hardware-ului sau de pierdere a datelor dacă nu se respectă instrucțiunile.

 **AVERTISMENT:** UN AVERTISMENT indică un pericol potențial de daune materiale, de vătămare corporală sau de deces.

Dacă ați achiziționat un calculator Dell™ Seria n, nicio referință din prezentul document nu se aplică la sistemele de operare Microsoft® Windows®.

Informațiile din acest document pot fi modificate fără notificare.
© 2009 Dell Inc. Toate drepturile rezervate.

Este strict interzisă reproducerea sub orice formă a acestui material fără autorizația scrisă a Dell Inc.

Mărcile comerciale utilizate în acest text: *Dell*, logo-ul *DELL*, *Latitude*, *TravelLite*, *Wi-Fi Catcher* și *ExpressCharge* sunt mărci comerciale ale Dell Inc.; *Intel*, *Pentium*, *Celeron*, *Intel Atom* și *Core* sunt mărci comerciale sau mărci comerciale înregistrate ale Intel Corporation; *Bluetooth* este marcă comercială înregistrată deținută de Bluetooth SIG, Inc. și utilizată de firma Dell sub licență; *TouchStrip* este marcă comercială a Zvetco Biometrics, LLC; *Blu-ray Disc* este marcă comercială a Blu-ray Disc Association; *Microsoft*, *Windows*, *Windows Server*, *MS-DOS*, *Aero*, *Windows Vista* și butonul de start *Windows Vista* sunt mărci comerciale sau mărci comerciale înregistrate ale Microsoft Corporation în Statele Unite și/sau în alte țări; *Adobe*, logo-ul *Adobe* și *Adobe Flash Player* sunt mărci comerciale ale Adobe Systems Incorporated.

Alte mărci comerciale și denumiri comerciale pot fi utilizate în acest document pentru referire fie la entitățile care au drepturi asupra mărcilor și denumirilor, fie la produsele acestora. Dell Inc. neagă orice interes de proprietate asupra mărcilor comerciale și denumirilor comerciale, cu excepția celor care îi aparțin.

Iunie 2009 Rev. A00

[Înapoi la Cuprins](#)

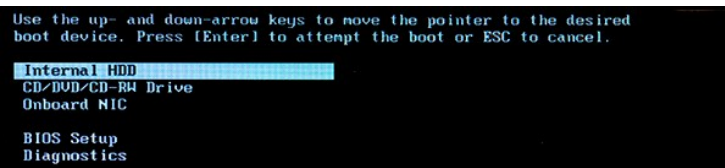
Configurarea sistemului

Manual de service pentru Dell™ Latitude™ 2100

- [Meniul <F12>](#)
- [Accesarea configurării sistemului](#)

Meniul <F12>

La apariția logo-ului Dell™, apăsați pe <F12> pentru a iniția un meniu de pornire afișat o singură dată cu o listă a dispozitivelor de încărcare valide ale calculatorului. Dispozitivele listate în meniul de pornire depind de dispozitivele de încărcare instalate în calculator.



Acest meniu este util când doriți să încărcați de pe un anumit dispozitiv sau să lansați programul de diagnosticare a sistemului. Utilizarea acestui meniu de pornire nu modifică ordinea de încărcare înregistrată în BIOS.

Accesarea configurării sistemului

Apăsați pe <F2> pentru a accesa configurarea sistemului și a modifica setările definite de utilizator. Dacă întâmpinați probleme la accesarea configurării sistemului cu această tastă, apăsați pe <F2> la primul semnal intermitent al LED-ului tastaturii.

[Înapoi la Cuprins](#)

[Înapoi la Cuprins](#)

Diagnosticare

Manual de service pentru Dell™ Latitude™ 2100

- [Codurile luminoase de diagnosticare](#)
- [Codurile indicatorului pentru baterie](#)
- [Codurile luminoase fără POST](#)

Codurile luminoase de diagnosticare


Luminile de diagnosticare sunt situate în două zone ale calculatorului:

- 1 Partea inferioară stângă a suportului pentru palme
- 1 Partea superioară dreaptă a tastaturii




1	indicator de alimentare	2	indicator de activitate hard disk
3	indicator pentru baterie	4	indicator de activitate rețea wireless
5	indicator pentru tastatura numerică	6	indicator pentru tasta Caps Lock
7	indicator pentru blocarea derulării		

Codurile indicatorului pentru baterie

În cazul în care calculatorul dumneavoastră este conectat la o priză electrică,  indicatorul luminos operează în modul următor:

- 1 **Albastru continuu** – Bateria este în curs de încărcare.
- 1 **Albastru intermitent** – Bateria este încărcată aproape complet.
- 1 **Portocaliu intermitent cu frecvență ridicată și apoi verde continuu** – Bateria este defectă temporar.
- 1 **Portocaliu intermitent cu frecvență ridicată** – Bateria este defectă definitiv.

În cazul în care calculatorul dumneavoastră operează cu baterie,  indicatorul luminos operează în modul următor:

- 1 **Stins** – Bateria este încărcată corespunzător sau calculatorul este oprit.
- 1 **Portocaliu intermitent** – Nivelul de încărcare a bateriei este redus.
- 1 **Portocaliu continuu** – Bateria este aproape descărcată.
- 1 **Portocaliu intermitent cu frecvență ridicată și apoi verde continuu** – Bateria este defectă temporar.
- 1 **Portocaliu intermitent cu frecvență ridicată** – Bateria este defectă definitiv.

Codurile fără POST

Indicatorul pentru tastatura numerică, indicatorul pentru tasta Caps Lock și indicatorul pentru blocarea derulării sunt utilizate și pentru diagnosticarea problemelor ce pot apărea într-un scenariu în care nu este disponibil testul POST (test automat la pornire).

Aspect	Descriere	Pasul următor
APRINS-CLIPEȘTE-CLIPEȘTE		1. Instalați module de memorie acceptate.

	Nu este instalat niciun modul SODIMM	<ol style="list-style-type: none"> 2. Dacă memoria există deja, reasezați modulele, câte unul odată, în fiecare slot. 3. Încercați cu module de memorie bune de la un alt calculator sau înlocuiți modulele de memorie. 4. Înlocuiți placa de sistem.
<p style="text-align: center;">CLIPȘTE-APRINS-APRINS</p> 	Eroare placă de sistem	<ol style="list-style-type: none"> 1. Reinstalați procesorul. 2. Înlocuiți placa de sistem. 3. Înlocuiți procesorul.
<p style="text-align: center;">FLASH-APRINS-FLASH</p> 	Eroare ecran LCD	<ol style="list-style-type: none"> 1. Reinstalați cablul ecranului. 2. Înlocuiți ecranul LCD. 3. Înlocuiți placa video/placa de sistem.
<p style="text-align: center;">STINS-CLIPȘTE-STINS</p> 	Eroare de compatibilitate a memoriei	<ol style="list-style-type: none"> 1. Instalați module de memorie compatibile. 2. Dacă sunt instalate două module, scoateți unul și testați. Încercați cu celălalt modul în același slot și testați. Testați celălalt slot cu ambele module. 3. Înlocuiți memoria. 4. Înlocuiți placa de sistem.
<p style="text-align: center;">APRINS-CLIPȘTE-APRINS</p> 	Memorie detectată, dar conține erori	<ol style="list-style-type: none"> 1. Reinstalați memoria. 2. Dacă sunt instalate două module, scoateți unul și testați. Încercați cu celălalt modul în același slot și testați. Testați celălalt slot cu ambele module. 3. Înlocuiți memoria 4. Înlocuiți placa de sistem.
<p style="text-align: center;">STINS-CLIPȘTE-CLIPȘTE</p> 	Eroare modem	<ol style="list-style-type: none"> 1. Reinstalați modemul. 2. Înlocuiți modemul. 3. Înlocuiți placa de sistem.
<p style="text-align: center;">CLIPȘTE-CLIPȘTE-CLIPȘTE</p> 	Eroare placă de sistem	<ol style="list-style-type: none"> 1. Înlocuiți placa de sistem.
<p style="text-align: center;">CLIPȘTE-CLIPȘTE-STINS</p> 	Eroare memorie ROM opțională	<ol style="list-style-type: none"> 1. Reinstalați dispozitivul. 2. Înlocuiți dispozitivul. 3. Înlocuiți placa de sistem.
<p style="text-align: center;">STINS-APRINS-STINS</p> 	Eroare dispozitiv de stocare	<ol style="list-style-type: none"> 1. Reinstalați unitatea hard disk și unitatea optică. 2. Testați calculatorul doar cu unitatea hard disk și doar cu unitatea optică. 3. Înlocuiți dispozitivul ce produce eroarea. 4. Înlocuiți placa de sistem.
<p style="text-align: center;">CLIPȘTE-CLIPȘTE-APRINS</p> 	Eroare placă video	<ol style="list-style-type: none"> 1. Înlocuiți placa de sistem.

[Înapoi la Cuprins](#)

[Înapoi la Cuprins](#)

Adăugarea și înlocuirea componentelor

Manual de service pentru Dell™ Latitude™ 2100

- [Bateria](#)
- [Panoul de acces](#)
- [Bateria tip monedă](#)
- [Radiatorul](#)
- [Suportul unității hard disk](#)
- [Rama afișajului](#)
- [Ecranul de afișare](#)
- [Suporturile afișajului](#)
- [Cablul de alimentare cu c.c.](#)
- [Capacul balamalei](#)
- [Tastatura](#)
- [Memoria](#)
- [Placa WLAN](#)
- [Unitatea hard disk](#)
- [Ansamblu afișajului](#)
- [Placa cu LED-uri de pe afișaj](#)
- [Cablul afișajului](#)
- [Balamalele afișajului](#)
- [Placa de sistem](#)
- [Placa internă cu tehnologie wireless Bluetooth®](#)

[Înapoi la Cuprins](#)

[Înapoi la Cuprins](#)

Parole

Manual de service pentru Dell™ Latitude™ 2100

- [Utilizarea unei parole de sistem](#)
- [Utilizarea unei parole de administrator](#)
- [Utilizarea unei parole pentru unitatea hard disk](#)

Parolele nu sunt activate din fabrică. Trebuie să activați această funcție prin configurarea sistemului (System Setup) dacă doriți să utilizați o parolă. Dacă uitați o parolă, vizitați www.support.dell.com pentru informații despre cum se scoate o parolă din calculator.

Parola de sistem, parola de administrator și parola pentru unitatea hard disk previn accesul neautorizat la calculator, deși fiecare dintre ele o face într-un mod diferit. Tabelul următor identifică tipurile și caracteristicile parolelor disponibile pentru calculatorul dvs.

Tip de parolă	Caracteristici
Sistem	Protejează calculatorul împotriva accesului neautorizat.
Administrator	Oferă administratorilor de sistem sau tehnicienilor de service acces la calculator pentru reparare și reconfigurare. Permite restricționarea accesului la configurarea sistemului (System Setup) în același mod în care o parolă de sistem restricționează accesul la calculator. Poate fi utilizată în locul parolei de sistem pentru a vă proteja calculatorul împotriva accesului neautorizat.
Unitate hard disk	Vă ajută să protejați datele de pe unitatea hard disk internă sau externă (dacă se utilizează una) împotriva accesului neautorizat.

Parolele asigură un nivel ridicat de securitate pentru datele din calculator sau de pe unitatea hard disk. Totuși, parolele nu sunt infailibile. Dacă aveți nevoie de mai multă securitate, utilizați forme de protecție suplimentare precum smart carduri sau dispozitive PC Card cu funcții de criptare.

Utilizarea unei parole de sistem

Parola de sistem vă permite să protejați calculatorul împotriva accesului neautorizat. După alocarea unei parole de sistem, aceasta trebuie introdusă la fiecare pornire a calculatorului. La fiecare pornire a calculatorului, este afișat mesajul următor:

```
Please type in the system or administrator password and press <Enter>.
```

Pentru a continua, introduceți parola (lungimea acesteia nu trebuie să depășească opt caractere). Dacă nu introduceți o parolă în interval de 2 minute, calculatorul revine la starea de funcționare anterioară.

 **NOTĂ:** Dacă dezactivați parola de administrator, este dezactivată și parola de sistem.

Dacă ați alocat o parolă de administrator, o puteți utiliza în locul parolei de sistem. Calculatorul nu vă solicită în mod special parola de administrator.

Utilizarea unei parole de administrator

Parola de administrator este destinată să asigure administratorilor de sistem și tehnicienilor de service accesul la calculator pentru reparare sau reconfigurare. Administratorii sau tehnicienii pot alocă parole de administrator identice pentru grupuri de calculatoare, permițându-vă să alocăți parola de sistem.

Când setați o parolă de administrator, opțiunea de **Configure Setup** devine disponibilă în configurarea sistemului (System Setup). Opțiunea **Configure Setup** permite restricționarea accesului la configurarea sistemului (System Setup) în același mod în care o parolă de sistem restricționează accesul la calculator. Parola de administrator poate fi utilizată în locul parolei de sistem. Când vi se solicită să introduceți parola de sistem, puteți introduce parola de administrator.

 **NOTĂ:** Dacă dezactivați parola de administrator, este dezactivată și parola de sistem.

 **NOTĂ:** Parola de administrator asigură accesul la calculator, dar nu asigură acces la unitatea hard disk când parola aferentă acesteia este activă.

Utilizarea unei parole pentru unitatea hard disk

Parola pentru unitatea hard disk ajută la protejarea datelor de pe unitatea hard disk împotriva accesului neautorizat. Puteți alocă o parolă pentru o unitate hard disk externă (dacă se utilizează una) care poate coincide sau poate diferi de parola pentru unitatea hard disk primară.

După alocarea unei parole pentru unitatea hard disk, aceasta trebuie introdusă la fiecare pornire a calculatorului și al fiecare readucere a acestuia în starea normală de funcționare din modul standby. Dacă parola pentru unitatea hard disk este activată, mesajul următor va fi afișat la fiecare pornire a calculatorului:

```
Hard-disk #*****-****, the system Primary HDD, is  
protected by a password authentication system. You cannot  
access data on this hard drive without the correct password.  
Please type in the hard-disk drive password and press <Enter>.
```

Pentru a continua, introduceți parola (lungimea acesteia nu trebuie să depășească opt caractere). Apăsăți pe <Esc> pentru a readuce calculatorul în starea de funcționare anterioară. Dacă nu introduceți o parolă în interval de 2 minute, calculatorul revine la starea de funcționare anterioară.


Dacă introduceți o parolă incorectă, este afișat mesajul următor:

```
Invalid password  
[Press Enter to retry]
```

Dacă nu introduceți parola corectă în trei încercări, calculatorul încearcă să pornească de pe un alt dispozitiv de pornire dacă opțiunea **Boot First Device** din

configurarea sistemului (System Setup) este setată pentru a permite pornirea de pe un alt dispozitiv. Dacă opțiunea **Boot First Device** nu este setată pentru a permite pornirea calculatorului de pe alt dispozitiv, calculatorul revine la starea de funcționare în care se afla la pornire.

Dacă parola pentru unitatea hard disk, parola pentru unitatea hard disk externă și parola de sistem coincid, calculatorul solicită doar parola de sistem. Dacă parola pentru unitatea hard disk diferă de parola de sistem, calculatorul de solicită pe ambele. Două parole diferite asigură o securitate sporită.

 **NOTĂ:** Parola de administrator asigură accesul la calculator, dar nu asigură accesul la o unitate hard disk protejată cu o parolă pentru unitate hard disk.


[Înapoi la Cuprins](#)

[Înapoi la Cuprins](#)

Specificații

Manual de service pentru Dell™ Latitude™ 2100

- [Procesor](#)
- [Cititor de carduri de memorie Secure Digital \(SD\)](#)
- [Memorie](#)
- [Comunicații](#)
- [Audio](#)
- [Tastatură](#)
- [Baterie](#)
- [Specificații fizice](#)
- [Informații de sistem](#)
- [Porturi și conectori](#)
- [Video](#)
- [Afisaj](#)
- [Suport tactil](#)
- [Cameră](#)
- [Adaptor de c.a.](#)
- [Specificații de mediu](#)

 **NOTĂ:** Este posibil ca ofertele să difere în funcție de regiune. Pentru informații suplimentare privind configurarea calculatorului dumneavoastră, faceți clic pe **Start** (sau pe **Start în Windows XP**) → **Ajutor și asistență**, apoi selectați opțiunea de vizualizare a informațiilor despre calculatorul dumneavoastră.

Procesor	
Tip procesor	Intel® Atom™ N270
Viteză CPU	1,60 GHz
Viteză magistrală	533 MHz
Memorie cache de nivel 1	32 KB
Memorie cache de nivel 2	512 KB

Informații de sistem	
Chipset sistem	chipset Intel 94GSE
Lățime magistrală de date	64 de biți
Dimensiune magistrală DRAM	64 de biți
Dimensiune magistrală de adrese a procesorului	36 de biți
Flash EPROM	SPI 32 Mbiți

Cititor de carduri de memorie Secure Digital (SD)	
Carduri acceptate	SD, SDIO, SD HC, Mini SD (cu adaptor)

Memorie	
Conectori modul memorie	două sloturi SODIMM
Capacități modul de memorie	1 GB sau 2 GB
Tip memorie	DDR2 800 MHz; numai memorie non-ECC
Memorie minimă	1024 MB
Memorie maximă	2048 MB

Porturi și conectori	
Audio	Conector microfon, conector căști/difuzoare stereo
Adaptor de rețea	conector RJ-45
USB	trei conectori cu 4 pini compatibili USB 2.0
Video	VGA

Comunicații	
Modem	extern (opțional)
Adaptor de rețea	10/100/1000 Ethernet LAN pe placa de sistem
Wireless	minicard WLAN, tehnologie wireless WPAN Bluetooth®

Video	
Tip video	Integrată
Controler video	Intel Extreme
Magistrală de date	Integrată
Ieșire video	conector video
Memorie video	până la 128 MB de memorie partajată

Audio	
Tip audio	Codec audio de înaltă definiție cu două canale
Controler audio	Realtek ALC272
Conversie stereo	24 de biți (stereo digital-analogic) 24 de biți (stereo analogic-digital)
Interfețe:	
Internă	Audio de înaltă definiție
Externă	Conector microfon, mini-conector căști stereo/boxe
Boxe	două boxe de 1 watt, 4 ohmi
Amplificator intern difuzor	1 W pe canal în 4 ohmi
Microfon intern	microfon digital simplu
Controale de volum	butoane de control al volumului

Afișaj	
Tip (TFT matrice activă)	ecran tactil WSVGA sau WSGA
Suprafață activă X/Y	303,74 x 189,84 mm
Dimensiuni:	
Înălțime	125,28 mm (4,93 inchi)
Lățime	222,72 mm (8,76 inchi)
Rezoluție maximă	1024 x 576
Unghi de funcționare	0° (închis) - 135°
Rată de reîmprospătare	60 Hz
Unghiuri de vizualizare:	
Orizontal	40/40°
Vertical	10/30°
Mărime pixeli (WSVGA)	0,2175

Tastatură	
Număr de taste	84 (S.U.A. și Regatul Unit); 85 (Brazilia); 87 (Japonia)
Configurație	QWERTY/AZERTY/Kanji

Suport tactil	
Rezoluție poziție X/Y (mod tabletă grafică)	240 CPI
Dimensiune:	
Lățime	61,8 mm (2,4 inchi) zonă cu senzori activi
Înălțime	34,9 mm (1,37 inchi) dreptunghi

Cameră (opțională)	
Rezoluție	640 x 480 pixeli (VGA)

Baterie	

Tip	3 elemente: 35 Wh 6 elemente: 56 Wh
Dimensiuni:	
Adâncime	
Baterie litiu ion cu 3 elemente	40,5 mm (1,57 inchi)
Baterie litiu ion cu 6 elemente	48,1 mm (1,89 inchi)
Înălțime	
Baterie litiu ion cu 3 elemente	23,2 mm (0,91 inchi)
Baterie litiu ion cu 6 elemente	42,5 mm (1,67 inchi)
Lățime	
Baterie litiu ion cu 3 elemente	204 mm (8,03 inchi)
Baterie litiu ion cu 6 elemente	204 mm (8,03 inchi)
Greutate	
Baterie litiu ion cu 3 elemente	0,21 kg (0,41 lb)
Baterie litiu ion cu 6 elemente	0,35 kg (0,77 lb)
Tensiune	
Baterie litiu ion cu 3 elemente	14,8 V c.c.
Baterie litiu ion cu 6 elemente	11,1 V c.c.
Timp de încărcare (aproximativ) pentru baterie litiu ion cu 6 elemente	
Calculator oprit	Aproximativ 1 oră până la 80% din capacitate Aproximativ 2 ore până la 100% din capacitate
Durată de viață (aproximativ)	1 an
Interval temperatură	
Funcționare	De la 0° la 40° C (de la 32° la 104° F)
Depozitare	de la -10° la 65° C (de la 14° la 149° F)
Bateria rotundă	CR-2032

Adaptor de c.a.	
Tip	65 wați
Tensiune de alimentare	100 – 240 V c.a.
Curent de intrare (maxim)	1,5 A
Frecvență de intrare	50 – 60 Hz
Curent de ieșire	4,34 A (maxim la impuls de 4 secunde) 3,34 A (continuu)
Putere la ieșire	65 wați
Tensiune de ieșire nominală	19,5 ± 1,0 V c.c.
Interval de temperatură:	
Funcționare	De la 0° la 35° C (de la 32° la 95° F)
Depozitare	-30° - 65°C (-22° -149°F)

Specificații fizice	
Înălțime:	
3 elemente	39,9 – 41,5 mm (1,57 – 1,63 inchi)
6 elemente	59,15 – 60,75 mm (2,32 – 2,39 inchi)
Lățime (3 și 6 elemente)	265 mm (10,4 inchi)
Adâncime:	
3 elemente	187 mm (7,36 inchi)
6 elemente	194,63 mm (7,66 inchi)
Greutate (aproximativă):	
3 elemente	1,42 kg (3,13 lb)
6 elemente	1,57 kg (3,47 lb)

Specificații de mediu	
Interval de temperatură:	
Funcționare	0° - 35°C (32° - 95°F)
Depozitare	De la -40° la 65° C

Umiditate relativă (maximum):	
Funcționare	De la 10% la 90% (fără condensare)
Depozitare	De la 5% la 95% (fără condensare)
Vibrație maximă (utilizând un spectru de vibrație aleatoriu care simulează mediul utilizatorului):	
Funcționare	0,66 GRMS
Depozitare	1,3 GRMS
Șoc maxim suportat (măsurat cu unitatea hard disk cu capetele parcate frontal și la un șoc sub forma unui impuls semisinusoidal de 2 ms):	
Funcționare	140 G
Depozitare	163 G
Nivel contaminant în suspensie	G2 sau inferior, așa cum este definit de ISA-S71.04-1985

[Înapoi la Cuprins](#)

[Înapoi la Cuprins](#)

Baterie

Manual de service pentru Dell™ Latitude™ 2100

⚠ AVERTISMENT: Înainte de a efectua lucrări în interiorul calculatorului citiți instrucțiunile de siguranță livrate împreună cu calculatorul. Pentru informații suplimentare despre cele mai bune practici privind siguranța, consultați pagina de start pentru conformitatea cu reglementările, la adresa www.dell.com/regulatory_compliance.

Demontarea bateriei



NOTĂ: Este posibil să trebuiască să instalați Adobe Flash Player de la Adobe.com pentru a vizualiza ilustrațiile de mai jos.

1. Urmăriți procedurile din [Înainte de a efectua lucrări în interiorul calculatorului](#).
2. Deplasați prin glisare zăvorul bateriei în poziția deblocat.
3. Scoateți bateria din calculator.



[Înapoi la Cuprins](#)

[Înapoi la Cuprins](#)

Tastatură

Manual de service pentru Dell™ Latitude™ 2100

AVERTISMENT: Înainte de a efectua lucrări în interiorul calculatorului citiți instrucțiunile de siguranță livrate împreună cu calculatorul. Pentru informații suplimentare despre cele mai bune practici privind siguranța, consultați pagina de start pentru conformitatea cu reglementările, la adresa www.dell.com/regulatory_compliance.



NOTĂ: Este posibil să trebuiască să instalați Adobe Flash Player de la Adobe.com pentru a vizualiza ilustrațiile de mai jos.

Demontarea tastaturii

1. Urmăriți procedurile din [Înainte de a efectua lucrări în interiorul calculatorului](#).
2. Scoateți [bateria](#) din calculator.
3. Scoateți cele două șuruburi ale tastaturii.

4. Deschideți afișajul la un unghi de 145 de grade și așezați calculatorul cu muchia pe suprafața de lucru.

5. Împingeți un dorn din plastic prin canalul șurubului.

6. Așezați calculatorul cu baza pe suprafața de lucru.

7. Începând din colțul din stânga sus al tastaturii, separați tastatura de calculator.

8. Răsturnați tastatura.

9. Deschideți clema cablului de date al tastaturii.

10. Deconectați cablul de date al tastaturii.

11. Scoateți tastatura din calculator.

[Înapoi la Cuprins](#)

[Înapoi la Cuprins](#)

Panou de acces

Manual de service pentru Dell™ Latitude™ 2100

⚠ AVERTISMENT: Înainte de a efectua lucrări în interiorul calculatorului citiți instrucțiunile de siguranță livrate împreună cu calculatorul. Pentru informații suplimentare despre cele mai bune practici privind siguranța, consultați pagina de start pentru conformitatea cu reglementările, la adresa www.dell.com/regulatory_compliance.

Demontarea panoului de acces



📌 NOTĂ: Este posibil să trebuiască să instalați Adobe Flash Player de la Adobe.com pentru a vizualiza ilustrațiile de mai jos.

1. Urmați procedurile din [Înainte de a efectua lucrări în interiorul calculatorului](#).
2. Scoateți [bateria](#) din calculator.
3. Scoateți [tastatura](#) din calculator.
4. Scoateți cele trei șuruburi ale panoului de acces de la calculator.

5. Închideți afișajul și răsturnați calculatorul.

6. Scoateți cele patru șuruburi ale panoului de acces.

7. Separați cu atenție colțul posterior al panoului de acces de suportul din plastic pentru palme.

8. Utilizând un dorn sau o șurubelniță cu cap plat, degajați clemele din plastic care fixează marginea posterioară a panoului de acces de calculator.

9. Scoateți panoul de acces, asigurându-vă de degajarea clemelor din plastic de pe marginea frontală a calculatorului.



[Înapoi la Cuprins](#)

[Înapoi la Cuprins](#)

Memorie

Manual de service pentru Dell™ Latitude™ 2100

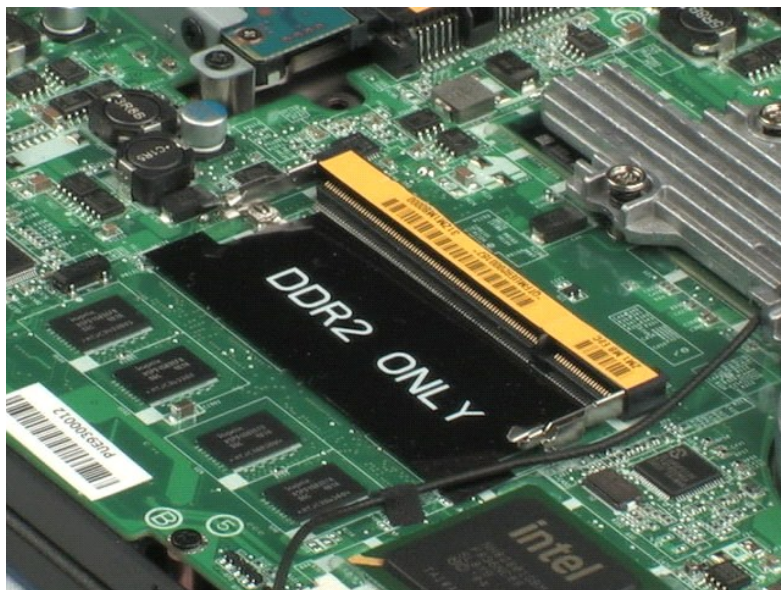
AVERTISMENT: Înainte de a efectua lucrări în interiorul calculatorului citiți instrucțiunile de siguranță livrate împreună cu calculatorul. Pentru informații suplimentare despre cele mai bune practici privind siguranța, consultați pagina de start pentru conformitatea cu reglementările, la adresa www.dell.com/regulatory_compliance.



NOTĂ: Este posibil să trebuiască să instalați Adobe Flash Player de la Adobe.com pentru a vizualiza ilustrațiile de mai jos.

1. Urmăriți procedurile din [Înainte de a efectua lucrări în interiorul calculatorului](#).
2. Scoateți [bateria](#) din calculator.
3. Scoateți [tastatura](#) din calculator.
4. Demontați [panoul de acces](#) de la calculator.
5. Degajați cu atenție modulul de memorie din clemele de reținere.

6. Scoateți modulul de memorie din calculator.



[Înapoi la Cuprins](#)

[Înapoi la Cuprins](#)

Bateria tip monedă

Manual de service pentru Dell™ Latitude™ 2100

⚠ AVERTISMENT: Înainte de a efectua lucrări în interiorul calculatorului citiți instrucțiunile de siguranță livrate împreună cu calculatorul. Pentru informații suplimentare despre cele mai bune practici privind siguranța, consultați pagina de start pentru conformitatea cu reglementările, la adresa www.dell.com/regulatory_compliance.

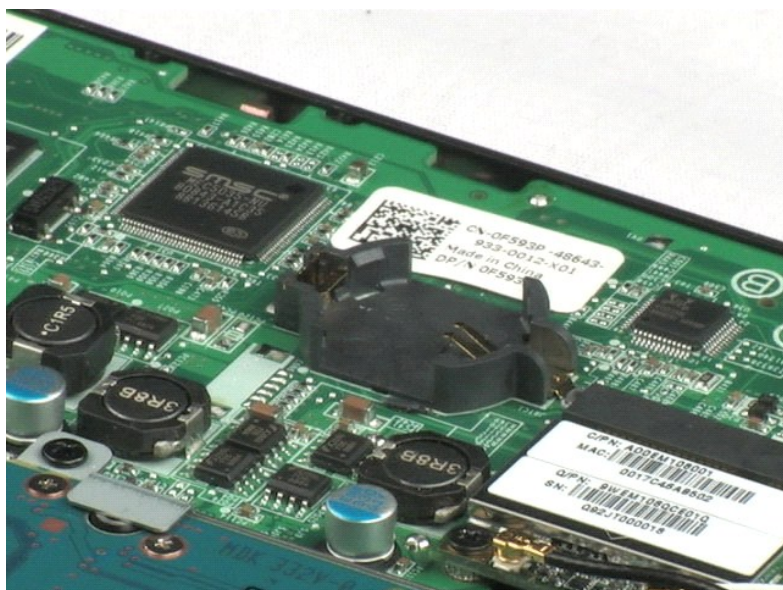
Scoaterea bateriei tip monedă



NOTĂ: Este posibil să trebuiască să instalați Adobe Flash Player de la Adobe.com pentru a vizualiza ilustrațiile de mai jos.

1. Urmăți procedurile din [Înainte de a efectua lucrări în interiorul calculatorului](#).
2. Scoateți [bateria](#) din calculator.
3. Scoateți [tastatura](#) din calculator.
4. Demontați [panoul de acces](#) de la calculator.
5. Utilizând un dorn din plastic, degajați cu atenție bateria tip monedă din locașul de pe placa de sistem.

6. Scoateți bateria tip monedă din calculator.



[Înapoi la Cuprins](#)

[Înapoi la Cuprins](#)

Placa de rețea locală wireless (WLAN)

Manual de service pentru Dell™ Latitude™ 2100

AVERTISMENT: Înainte de a efectua lucrări în interiorul calculatorului citiți instrucțiunile de siguranță livrate împreună cu calculatorul. Pentru informații suplimentare despre cele mai bune practici privind siguranța, consultați pagina de start pentru conformitatea cu reglementările, la adresa www.dell.com/regulatory_compliance.

Demontarea plăcii WLAN

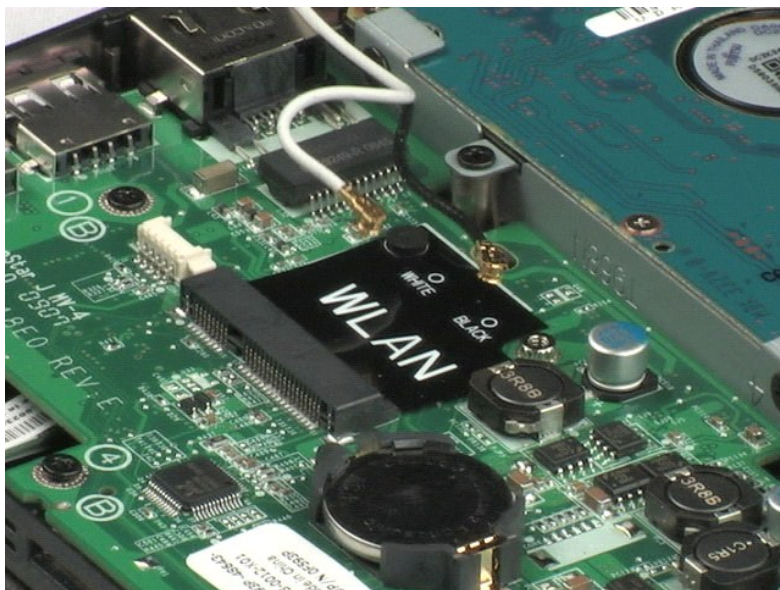


NOTĂ: Este posibil să trebuiască să instalați Adobe Flash Player de la Adobe.com pentru a vizualiza ilustrațiile de mai jos.

1. Urmăriți procedurile din [Înainte de a efectua lucrări în interiorul calculatorului](#).
2. Scoateți [bateria](#) din calculator.
3. Scoateți [tastatura](#) din calculator.
4. Demontați [panoul de acces](#) de la calculator.
5. Deconectați cablurile de antenă de la placa WLAN.

6. Scoateți șurubul care fixează modulul WLAN de calculator.

7. Scoateți modulul WLAN din calculator.



[Înapoi la Cuprins](#)

[Înapoi la Cuprins](#)

Radiator

Manual de service pentru Dell™ Latitude™ 2100

⚠ AVERTISMENT: Înainte de a efectua lucrări în interiorul calculatorului citiți instrucțiunile de siguranță livrate împreună cu calculatorul. Pentru informații suplimentare despre cele mai bune practici privind siguranța, consultați pagina de start pentru conformitatea cu reglementările, la adresa www.dell.com/regulatory_compliance.

Demontarea radiatorului



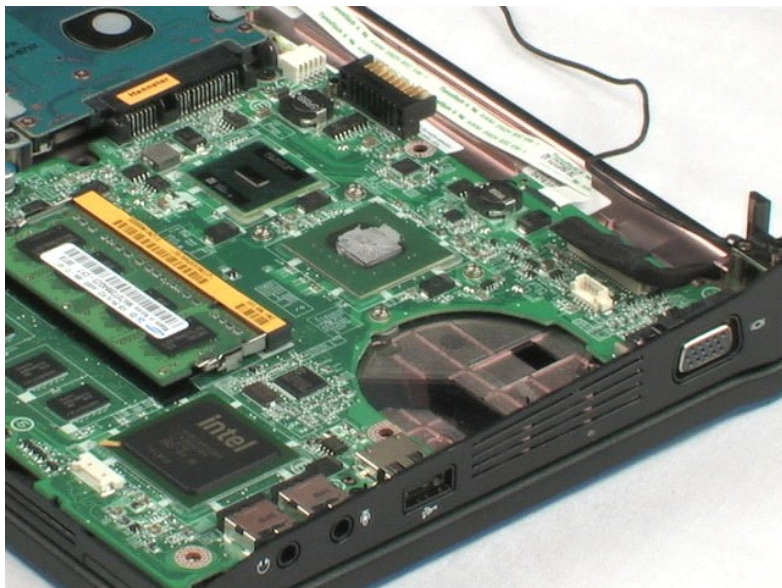
NOTĂ: Este posibil să trebuiască să instalați Adobe Flash Player de la Adobe.com pentru a vizualiza ilustrațiile de mai jos.

1. Urmați procedurile din [Înainte de a efectua lucrări în interiorul calculatorului](#).
2. Scoateți [bateria](#) din calculator.
3. Scoateți [tastatura](#) din calculator.
4. Demontați [panoul de acces](#) de la calculator.
5. Deconectați cablul difuzorului și scoateți cablul de pe traseul de dirijare.

6. Deconectați cablul de alimentare a ventilatorului de la placa de sistem.

7. Slăbiți cele patru șuruburi prizoniere de pe radiator.

8. Ridicați radiatorul și scoateți-l din calculator.



[Înapoi la Cuprins](#)

[Înapoi la Cuprins](#)

Unitatea hard disk

Manual de service pentru Dell™ Latitude™ 2100

AVERTISMENT: Înainte de a efectua lucrări în interiorul calculatorului citiți instrucțiunile de siguranță livrate împreună cu calculatorul. Pentru informații suplimentare despre cele mai bune practici privind siguranța, consultați pagina de start pentru conformitatea cu reglementările, la adresa www.dell.com/regulatory_compliance.

Demontarea unității hard disk

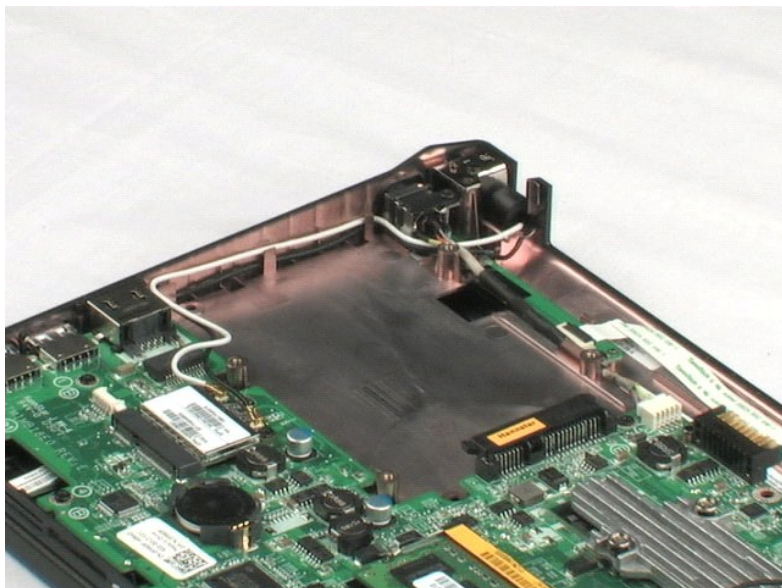


NOTĂ: Este posibil să trebuiască să instalați Adobe Flash Player de la Adobe.com pentru a vizualiza ilustrațiile de mai jos.

1. Urmați procedurile din [Înainte de a efectua lucrări în interiorul calculatorului](#).
2. Scoateți [bateria](#) din calculator.
3. Scoateți [tastatura](#) din calculator.
4. Demontați [panoul de acces](#) de la calculator.
5. Scoateți cele patru șuruburi care fixează unitatea hard disk în calculator.

6. Deplasați prin glisare unitatea hard disk spre partea laterală a calculatorului, decuplând unitatea hard disk de la placa de sistem.

7. Ridicați unitatea hard disk și scoateți-o din calculator.



[Înapoi la Cuprins](#)

[Înapoi la Cuprins](#)

Suportul unității hard disk

Manual de service pentru Dell™ Latitude™ 2100

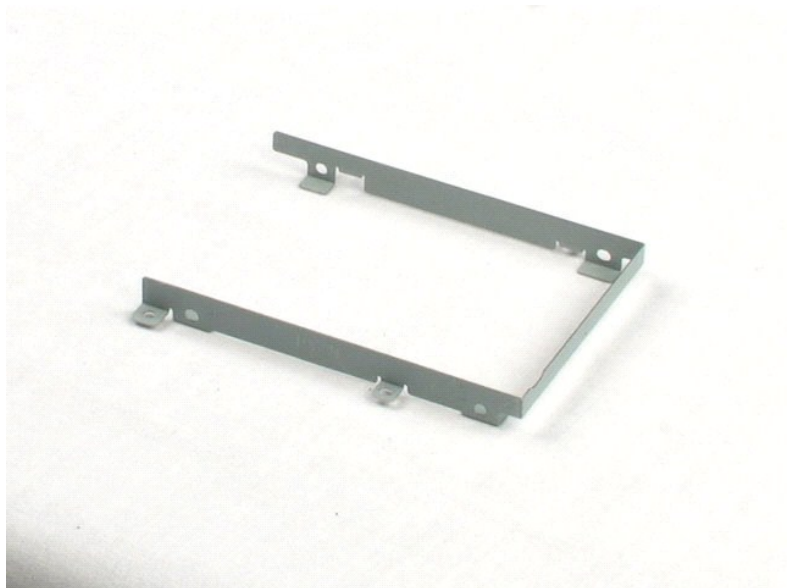
⚠ AVERTISMENT: Înainte de a efectua lucrări în interiorul calculatorului citiți instrucțiunile de siguranță livrate împreună cu calculatorul. Pentru informații suplimentare despre cele mai bune practici privind siguranța, consultați pagina de start pentru conformitatea cu reglementările, la adresa www.dell.com/regulatory_compliance.

Demontarea suportului unității hard disk



NOTĂ: Este posibil să trebuiască să instalați Adobe Flash Player de la Adobe.com pentru a vizualiza ilustrațiile de mai jos.

1. Urmăriți procedurile din [Înainte de a efectua lucrări în interiorul calculatorului](#).
2. Scoateți [bateria](#) din calculator.
3. Scoateți [tastatura](#) din calculator.
4. Demontați [panoul de acces](#) de la calculator.
5. Demontați [unitatea hard disk](#) din calculator.
6. Scoateți cele două șuruburi ale suportului unității hard disk ce fixează unitatea de o parte a suportului.
7. Rotiți unitatea hard disk pentru a vedea șuruburile de pe partea opusă.
8. Scoateți cele două șuruburi rămase ale suportului unității hard disk.
9. Scoateți unitatea hard disk din suport.



[Înapoi la Cuprins](#)

[Înapoi la Cuprins](#)

Ansamblul afișajului

Manual de service pentru Dell™ Latitude™ 2100

⚠ AVERTISMENT: Înainte de a efectua lucrări în interiorul calculatorului citiți instrucțiunile de siguranță livrate împreună cu calculatorul. Pentru informații suplimentare despre cele mai bune practici privind siguranța, consultați pagina de start pentru conformitatea cu reglementările, la adresa www.dell.com/regulatory_compliance.

Demontarea ansamblului ecranului



NOTĂ: Este posibil să trebuiască să instalați Adobe Flash Player de la Adobe.com pentru a vizualiza ilustrațiile de mai jos.

1. Urmați procedurile din [Înainte de a efectua lucrări în interiorul calculatorului](#).
2. Scoateți [bateria](#) din calculator.
3. Scoateți [tastatura](#) din calculator.
4. Demontați [panoul de acces](#) de la calculator.
5. Deconectați cablul difuzorului de la placa de sistem și scoateți-l de pe traseul de dirijare.

6. Deconectați cablul de date al afișajului de la placa de sistem.

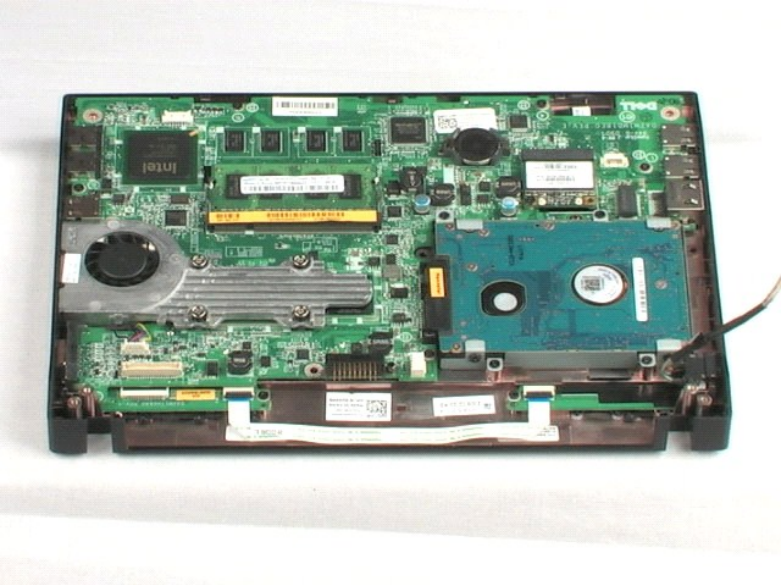
7. Deconectați cablul de alimentare cu c.c de la placa de sistem.

8. Deconectați cablurile antenei de la placa WLAN și scoateți cablurile de pe traseul de dirijare.

9. Așezând baza calculatorului pe o suprafață plană, pivotați ansamblul afișajului în poziția deschis.

10. Scoateți cele două șuruburi care fixează ansamblul afișajului de calculator.

11. Deplasați prin glisare ansamblul afișajului spre baza calculatorului, apoi detașați prin ridicare ansamblul afișajului de calculator.



[Înapoi la Cuprins](#)

[Înapoi la Cuprins](#)

Rama afișajului

Manual de service pentru Dell™ Latitude™ 2100

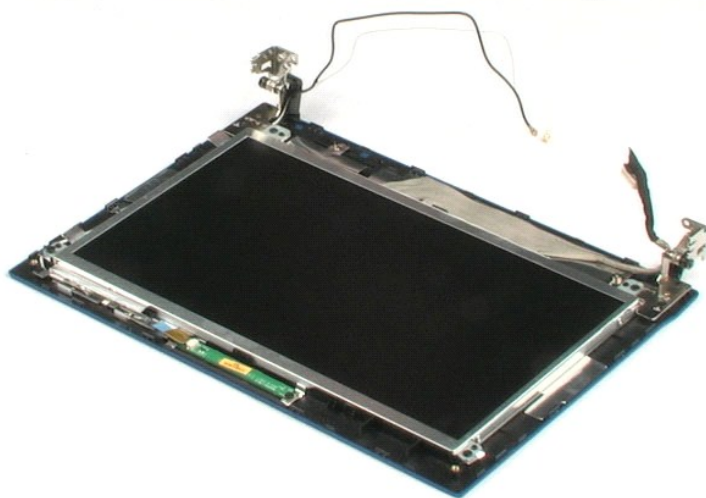
AVERTISMENT: Înainte de a efectua lucrări în interiorul calculatorului citiți instrucțiunile de siguranță livrate împreună cu calculatorul. Pentru informații suplimentare despre cele mai bune practici privind siguranța, consultați pagina de start pentru conformitatea cu reglementările, la adresa www.dell.com/regulatory_compliance.

Demontarea ramei ecranului



NOTĂ: Este posibil să trebuiască să instalați Adobe Flash Player de la Adobe.com pentru a vizualiza ilustrațiile de mai jos.

1. Urmați procedurile din [Înainte de a efectua lucrări în interiorul calculatorului](#).
2. Scoateți [bateria](#) din calculator.
3. Scoateți [tastatura](#) din calculator.
4. Demontați [panoul de acces](#) de la calculator.
5. Demontați [ansamblul afișajului](#) de la calculator.
6. Utilizând un dorn din plastic, degajați și scoateți capacele din cauciuc ale celor patru șuruburi din ramă.
7. Scoateți cele patru șuruburi care fixează rama de ansamblul afișajului.
8. Începând cu marginea superioară a ramei afișajului, degajați cu atenție marginea ramei afișajului de porțiunea centrală a ansamblului afișajului.
9. Scoateți rama de pe ansamblul afișajului.



[Înapoi la Cuprins](#)

[Înapoi la Cuprins](#)

Placa cu LED-uri de pe afișaj

Manual de service pentru Dell™ Latitude™ 2100

⚠️ AVERTISMENT: Înainte de a efectua lucrări în interiorul calculatorului citiți instrucțiunile de siguranță livrate împreună cu calculatorul. Pentru informații suplimentare despre cele mai bune practici privind siguranța, consultați pagina de start pentru conformitatea cu reglementările, la adresa www.dell.com/regulatory_compliance.

Demontarea plăcii cu LED-uri de pe afișaj

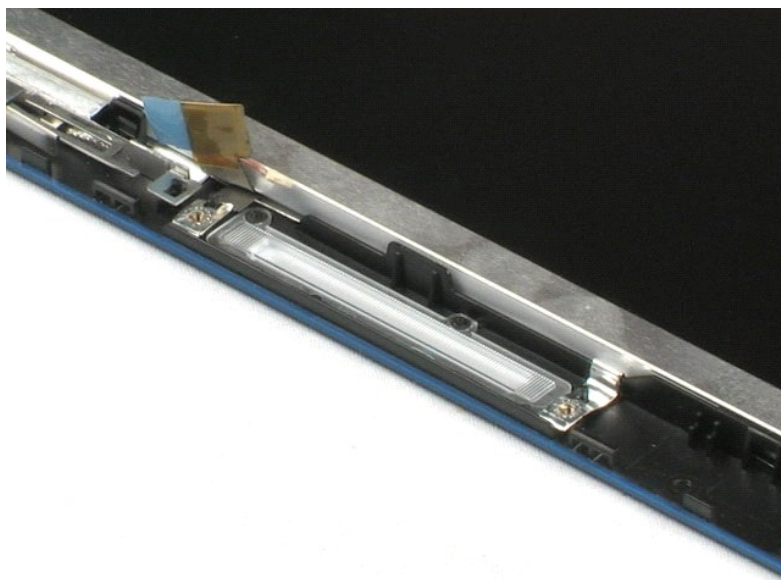


NOTĂ: Este posibil să trebuiască să instalați Adobe Flash Player de la Adobe.com pentru a vizualiza ilustrațiile de mai jos.

1. Urmați procedurile din [Înainte de a efectua lucrări în interiorul calculatorului](#).
2. Scoateți [bateria](#) din calculator.
3. Scoateți [tastatura](#) din calculator.
4. Demontați [panoul de acces](#) de la calculator.
5. Demontați [ansamblul afișajului](#) de la calculator.
6. Demontați [rama afișajului](#) de pe ansamblul afișajului.
7. Deconectați cablul de date de la placa cu LED-uri de pe afișaj.

8. Scoateți cele două șuruburi care fixează placa cu LED-uri de ansamblul afișajului.

9. Demontați placa cu LED-uri de pe ansamblul afișajului.



[Înapoi la Cuprins](#)

[Înapoi la Cuprins](#)

Ecranul de afișare

Manual de service pentru Dell™ Latitude™ 2100

⚠ AVERTISMENT: Înainte de a efectua lucrări în interiorul calculatorului citiți instrucțiunile de siguranță livrate împreună cu calculatorul. Pentru informații suplimentare despre cele mai bune practici privind siguranța, consultați pagina de start pentru conformitatea cu reglementările, la adresa www.dell.com/regulatory_compliance.

Demontarea ecranului de afișare



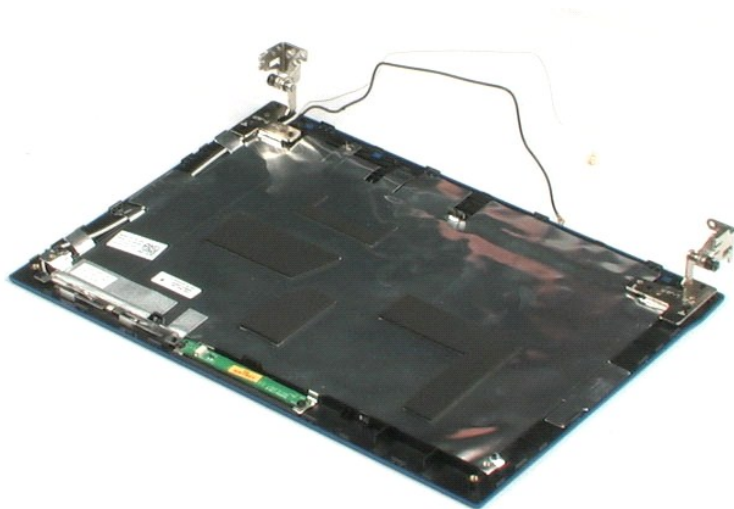
NOTĂ: Este posibil să trebuiască să instalați Adobe Flash Player de la Adobe.com pentru a vizualiza ilustrațiile de mai jos.

1. Urmăriți procedurile din [Înainte de a efectua lucrări în interiorul calculatorului](#).
2. Scoateți [bateria](#) din calculator.
3. Scoateți [tastatura](#) din calculator.
4. Demontați [panoul de acces](#) de la calculator.
5. Demontați [ansamblul afișajului](#) de la calculator.
6. Demontați [rama afișajului](#) de pe ansamblul afișajului.
7. Deconectați cablul de date de la placa cu LED-uri de pe afișaj.

8. Slăbiți șurubul prizonier al cablului de masă.

9. Scoateți cele patru șuruburi care fixează ecranul de afișare de ansamblul afișajului.

10. Scoateți ecranul de afișare din ansamblul afișajului.



[Înapoi la Cuprins](#)

[Înapoi la Cuprins](#)

Cablul afișajului

Manual de service pentru Dell™ Latitude™ 2100

⚠ AVERTISMENT: Înainte de a efectua lucrări în interiorul calculatorului citiți instrucțiunile de siguranță livrate împreună cu calculatorul. Pentru informații suplimentare despre cele mai bune practici privind siguranța, consultați pagina de start pentru conformitatea cu reglementările, la adresa www.dell.com/regulatory_compliance.

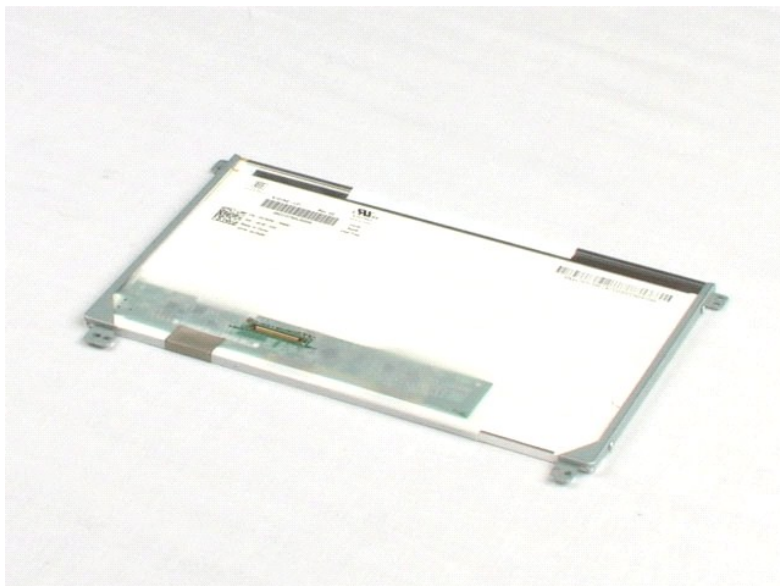
Demontarea cablului afișajului



📌 NOTĂ: Este posibil să trebuiască să instalați Adobe Flash Player de la Adobe.com pentru a vizualiza ilustrațiile de mai jos.

1. Urmați procedurile din [Înainte de a efectua lucrări în interiorul calculatorului](#).
2. Scoateți [bateria](#) din calculator.
3. Scoateți [tastatura](#) din calculator.
4. Demontați [panoul de acces](#) de la calculator.
5. Demontați [ansamblul afișajului](#) de la calculator.
6. Demontați [rama afișajului](#) de pe ansamblul afișajului.
7. Demontați [ecranul de afișare](#) din ansamblul afișajului.
8. Detașați cu atenție banda ce fixează cablul de date al afișajului de ecranul de afișare.

9. Deconectați și detașați cablul de date al afișajului de ecranul de afișare.



[Înapoi la Cuprins](#)

[Înapoi la Cuprins](#)

Suporturile afișajului

Manual de service pentru Dell™ Latitude™ 2100

⚠ AVERTISMENT: Înainte de a efectua lucrări în interiorul calculatorului citiți instrucțiunile de siguranță livrate împreună cu calculatorul. Pentru informații suplimentare despre cele mai bune practici privind siguranța, consultați pagina de start pentru conformitatea cu reglementările, la adresa www.dell.com/regulatory_compliance.

Demontarea suporturilor afișajului



NOTĂ: Este posibil să trebuiască să instalați Adobe Flash Player de la Adobe.com pentru a vizualiza ilustrațiile de mai jos.

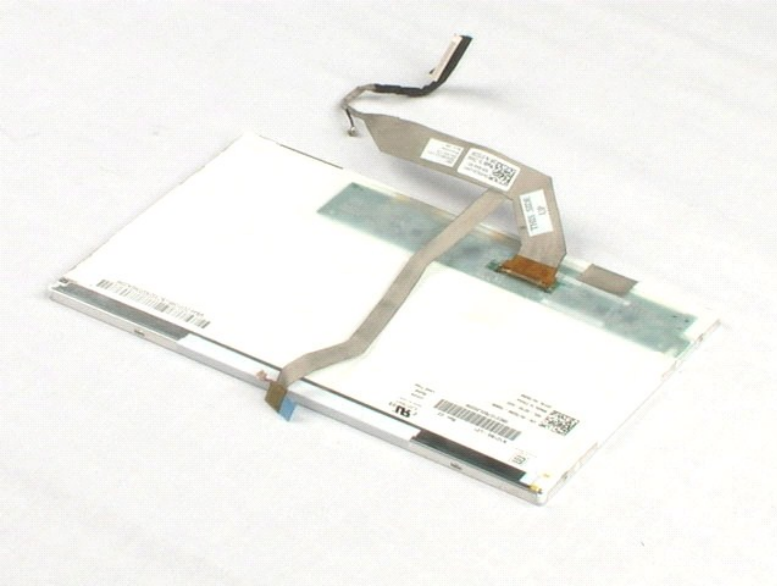
1. Urmați procedurile din [Înainte de a efectua lucrări în interiorul calculatorului](#).
2. Scoateți [bateria](#) din calculator.
3. Scoateți [tastatura](#) din calculator.
4. Demontați [panoul de acces](#) de la calculator.
5. Demontați [ansamblul afișajului](#) de la calculator.
6. Demontați [rama afișajului](#) de pe ansamblul afișajului.
7. Demontați [ecranul de afișare](#) din ansamblul afișajului.
8. Scoateți cele două șuruburi ce fixează suportul afișajului de o parte a ecranului de afișare.

9. Detașați suportul afișajului de ecranul de afișare.

10. Rotiți ecranul de afișare pentru a avea acces la al doilea suport.

11. Scoateți cele două șuruburi ce fixează suportul afișajului de cealaltă parte a ecranului de afișare.

12. Detașați al doilea suport al afișajului de ecranul de afișare.



[Înapoi la Cuprins](#)

[Înapoi la Cuprins](#)

Placa de sistem

Manual de service pentru Dell™ Latitude™ 2100

AVERTISMENT: Înainte de a efectua lucrări în interiorul calculatorului citiți instrucțiunile de siguranță livrate împreună cu calculatorul. Pentru informații suplimentare despre cele mai bune practici privind siguranța, consultați pagina de start pentru conformitatea cu reglementările, la adresa www.dell.com/regulatory_compliance.

Demontarea plăcii de sistem



NOTĂ: Este posibil să trebuiască să instalați Adobe Flash Player de la Adobe.com pentru a vizualiza ilustrațiile de mai jos.

1. Urmați procedurile din [Înainte de a efectua lucrări în interiorul calculatorului](#).
2. Scoateți [bateria](#) din calculator.
3. Scoateți [tastatura](#) din calculator.
4. Demontați [panoul de acces](#) de la calculator.
5. Demontați [ansamblul ecranului](#) din calculator.
6. Deschideți clema ce fixează cablul touchpad-ului de placa de sistem.

7. Deconectați cablul touchpad-ului de la placa de sistem.

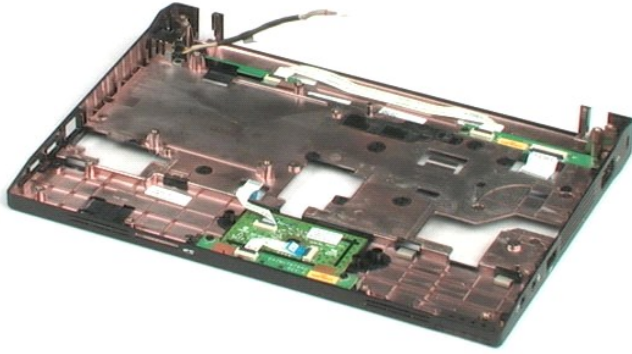
8. Deschideți clema ce fixează cablul de date al tastaturii de placa de sistem.

9. Deconectați cablul de date al tastaturii de la placa de sistem.

10. Răsturnați calculatorul.

11. Scoateți cele șase șuruburi care fixează placa de sistem de carcasa calculatorului.

12. Identificați marginea plăcii de sistem cu porturile USB atașate și ridicați-o din carcasă. Apoi, scoateți placa de sistem din carcasă și așezați-o deoparte pe o suprafață plană și curată.



[Înapoi la Cuprins](#)

[Înapoi la Cuprins](#)

Cablul de alimentare cu c.c.

Manual de service pentru Dell™ Latitude™ 2100

AVERTISMENT: Înainte de a efectua lucrări în interiorul calculatorului citiți instrucțiunile de siguranță livrate împreună cu calculatorul. Pentru informații suplimentare despre cele mai bune practici privind siguranța, consultați pagina de start pentru conformitatea cu reglementările, la adresa www.dell.com/regulatory_compliance.

Demontarea cablului de alimentare cu c.c.

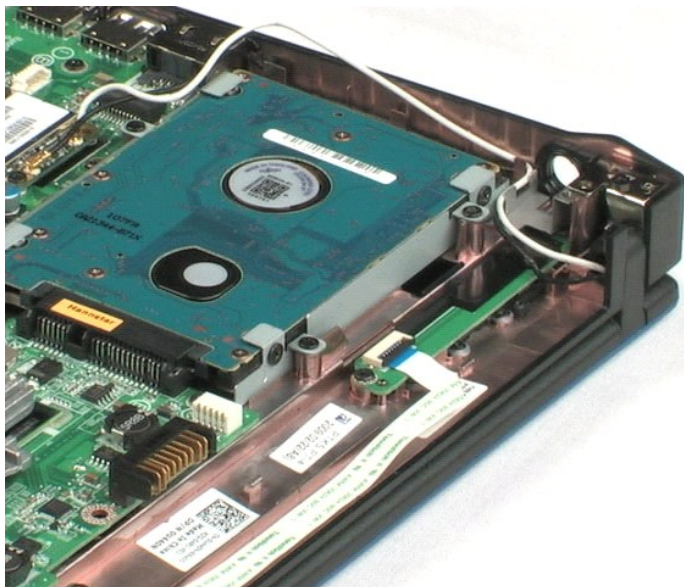


NOTĂ: Este posibil să trebuiască să instalați Adobe Flash Player de la Adobe.com pentru a vizualiza ilustrațiile de mai jos.

1. Urmați procedurile din [Înainte de a efectua lucrări în interiorul calculatorului](#).
2. Scoateți [bateria](#) din calculator.
3. Scoateți [tastatura](#) din calculator.
4. Demontați [panoul de acces](#) de la calculator.
5. Deconectați cablul de alimentare cu c.c. de la placa de sistem.

6. Scoateți șurubul ce fixează conectorul cablului de alimentare cu c.c. de placa de sistem.

7. Ridicați și scoateți cablul de alimentare cu c.c. din calculator.



[Înapoi la Cuprins](#)

[Înapoi la Cuprins](#)

Placă internă cu tehnologie wireless Bluetooth®

Manual de service pentru Dell™ Latitude™ 2100

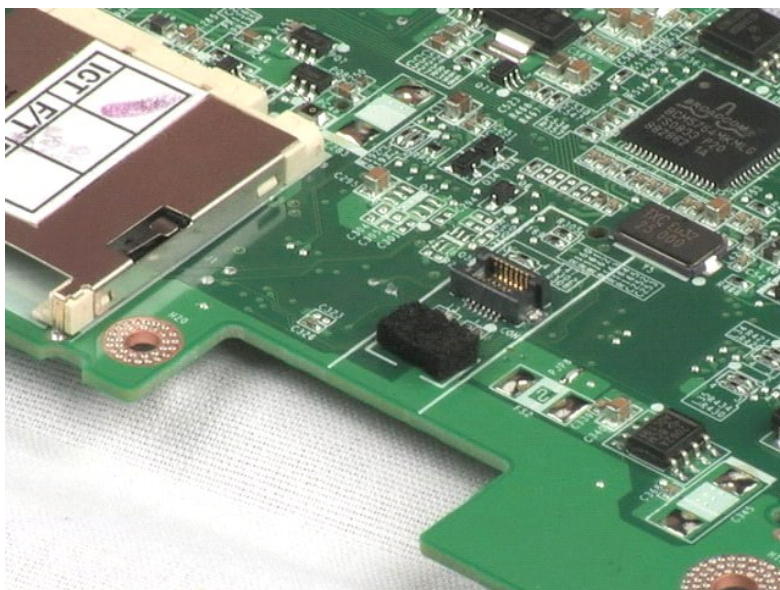
AVERTISMENT: Înainte de a efectua lucrări în interiorul calculatorului citiți instrucțiunile de siguranță livrate împreună cu calculatorul. Pentru informații suplimentare despre cele mai bune practici privind siguranța, consultați pagina de start pentru conformitatea cu reglementările, la adresa www.dell.com/regulatory_compliance.

Demontarea plăcii Bluetooth



NOTĂ: Este posibil să trebuiască să instalați Adobe Flash Player de la Adobe.com pentru a vizualiza ilustrațiile de mai jos.

1. Urmați procedurile din [Înainte de a efectua lucrări în interiorul calculatorului](#).
2. Scoateți [bateria](#) din calculator.
3. Scoateți [tastatura](#) din calculator.
4. Demontați [panoul de acces](#) de la calculator.
5. Demontați [ansamblul afișajului](#) de la calculator.
6. Scoateți [placa de sistem](#) din calculator.
7. Apucați marginile modulului Bluetooth, ridicați modulul pentru a-l deconecta de slot și scoateți modulul Bluetooth module din calculator.



[Înapoi la Cuprins](#)

[Înapoi la Cuprins](#)

Capacul balamalei afișajului

Manual de service pentru Dell™ Latitude™ 2100

⚠️ AVERTISMENT: Înainte de a efectua lucrări în interiorul calculatorului citiți instrucțiunile de siguranță livrate împreună cu calculatorul. Pentru informații suplimentare despre cele mai bune practici privind siguranța, consultați pagina de start pentru conformitatea cu reglementările, la adresa www.dell.com/regulatory_compliance.

Demontarea capacului balamalei afișajului



NOTĂ: Este posibil să trebuiască să instalați Adobe Flash Player de la Adobe.com pentru a vizualiza ilustrațiile de mai jos.

1. Urmăriți procedurile din [Înainte de a efectua lucrări în interiorul calculatorului](#).
2. Scoateți [bateria](#) din calculator.
3. Scoateți [tastatura](#) din calculator.
4. Demontați [panoul de acces](#) de la calculator.
5. Demontați [ansamblul afișajului](#) de la calculator.
6. Demontați [rama afișajului](#) de la calculator.
7. Pivotați și detașați capacul balamalei de balama.

8. Localizați capacul celeilalte balamale și repetați etapa precedentă.



[Înapoi la Cuprins](#)

[Înapoi la Cuprins](#)

Balamalele afișajului

Manual de service pentru Dell™ Latitude™ 2100

⚠️ AVERTISMENT: Înainte de a efectua lucrări în interiorul calculatorului citiți instrucțiunile de siguranță livrate împreună cu calculatorul. Pentru informații suplimentare despre cele mai bune practici privind siguranța, consultați pagina de start pentru conformitatea cu reglementările, la adresa www.dell.com/regulatory_compliance.

Demontarea balamalelor afișajului

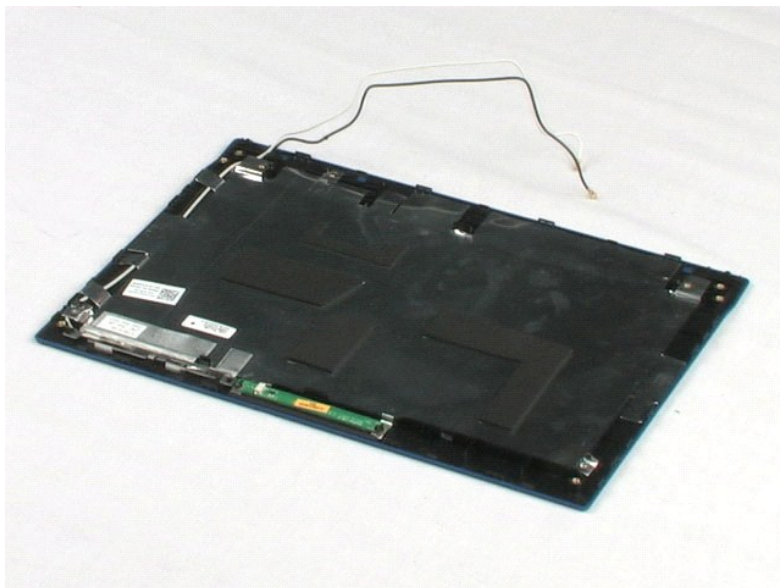


📌 NOTĂ: Este posibil să trebuiască să instalați Adobe Flash Player de la Adobe.com pentru a vizualiza ilustrațiile de mai jos.

1. Urmați procedurile din [Înainte de a efectua lucrări în interiorul calculatorului](#).
2. Scoateți [bateria](#) din calculator.
3. Scoateți [tastatura](#) din calculator.
4. Demontați [panoul de acces](#) de la calculator.
5. Demontați [ansamblul afișajului](#) de la calculator.
6. Demontați [rama afișajului](#) de pe ansamblul afișajului.
7. Demontați [ecranul de afișare](#) din ansamblul afișajului.
8. Scoateți șurubul care fixează balama afișajului de ansamblul afișajului.

9. Ridicați și scoateți balama afișajului din ansamblul afișajului.

10. Repetați procedura precedentă pentru a demonta cea de-a doua balama.



[Înapoi la Cuprins](#)

Efectuarea de lucrări la calculatorul dvs.

Manual de service pentru Dell™ Latitude™ 2100

- [Înainte de a efectua lucrări în interiorul calculatorului](#)
- [Instrumente recomandate](#)
- [Oprirea calculatorului](#)
- [După efectuarea lucrărilor în interiorul calculatorului](#)

Înainte de a efectua lucrări în interiorul calculatorului

Utilizați următoarele instrucțiuni de siguranță pentru a vă proteja calculatorul împotriva eventualelor deteriorări și a vă asigura siguranța personală. Doar dacă nu există alte specificații, fiecare procedură inclusă în acest document presupune existența următoarelor condiții:

- 1 Ați efectuat pașii din [Efectuarea de lucrări la calculatorul dvs.](#)
- 1 Ați citit informațiile privind siguranța livrate împreună cu calculatorul.
- 1 O componentă poate fi înlocuită sau, dacă este achiziționată separat, instalată prin efectuarea în ordine inversă a procedurii de scoatere.

⚠️ AVERTISMENT: Înainte de a efectua lucrări în interiorul calculatorului citiți instrucțiunile de siguranță livrate împreună cu calculatorul. Pentru informații suplimentare despre cele mai bune practici privind siguranța, consultați pagina de start pentru conformitatea cu reglementările, la adresa www.dell.com/regulatory_compliance.

⚠️ ATENȚIE: Doar un tehnician de service autorizat trebuie să efectueze reparații la calculatorul dvs. Deteriorările cauzate de lucrările de service neautorizate de către Dell nu sunt acoperite de garanție.

⚠️ ATENȚIE: Pentru a evita descărcarea electrostatică, conectați-vă la împământare utilizând o brățară antistatică sau atingând periodic o suprafață metalică nevopsită, cum ar fi un conector de pe partea din spate a calculatorului.

⚠️ ATENȚIE: Manipulați componentele și plăcile cu grijă. Nu atingeți componentele sau contactele de pe o placă. Țineți placa de margine sau de suport de montare metalic. Țineți o componentă, cum ar fi un procesor, de marginile acesteia, nu de pini.

⚠️ ATENȚIE: Atunci când deconectați un cablu, trageți de conectorul său sau de ștecher și nu de cablul propriu-zis. Unele cabluri au conectori cu lamele de fixare; dacă deconectați acest tip de cablu, apăsați pe lamelele de fixare înainte de a deconecta cablul. În timp ce separați conectorii, țineți-i aliniați drept pentru a evita îndoirea pinilor conectorilor. De asemenea, înainte să conectați un cablu, asigurați-vă că ambii conectori sunt orientați corect și aliniați.

📌 NOTA: Culoarea calculatorului dvs. și anumite componente pot diferi față de ceea ce este prezentat în acest document.

Pentru a evita deteriorarea calculatorului, efectuați următorii pași înainte de a efectua lucrări în interiorul calculatorului.

1. Asigurați-vă că suprafața de lucru este plană și curată pentru a preveni zgârierea capacului calculatorului.
2. Opriți calculatorul (consultați [Oprirea calculatorului dvs.](#)).
3. În cazul în care calculatorul este conectat la un dispozitiv de cuplare (cuplat), cum ar fi Media Base sau Battery Slice opțional, deconectați-l.

⚠️ ATENȚIE: Pentru a deconecta un cablu de rețea, întâi decuplați cablul de la calculatorul și apoi decuplați-l de la dispozitivul de rețea.

4. Deconectați toate cablurile de rețea de la calculator.
4. Deconectați calculatorul și toate dispozitivele atașate de la prizele electrice.
6. Închideți ecranul și întoarceți calculatorul cu fața în jos pe o suprafață de lucru plană.

⚠️ ATENȚIE: Pentru a preveni deteriorarea plăcii de sistem, trebuie să scoateți bateria înainte de a depana calculatorul.

7. Scoateți bateria principală (consultați [Demontarea bateriei](#)).
8. Întoarceți calculatorul cu fața în sus.
9. Deschideți afișajul.
10. Apăsați butonul de alimentare pentru legarea la masă a plăcii de sistem.

⚠️ ATENȚIE: Pentru protecția împotriva șocurilor electrice, deconectați întotdeauna calculatorul de la priza electrică înainte de a deschide ecranul.

⚠️ ATENȚIE: Înainte de a atinge orice componentă din interiorul calculatorului, asigurați împământarea atingând o suprafață metalică nevopsită, cum ar fi metalul din partea din spate a calculatorului. În timp ce lucrați, atingeți periodic o suprafață de metal nevopsită pentru a disipa electricitatea statică care ar putea dăuna componentelor interne.

11. Scoateți orice carduri ExpressCard sau Smart Card instalate din sloturile corespunzătoare.
12. Scoateți unitatea hard disk (consultați [Scoaterea unității hard disk](#)).

Instrumente recomandate

Procedurile din acest document pot necesita următoarele instrumente:


- 1 Șurubelniță mică cu vârful lat
- 1 Șurubelniță Phillips #0
- 1 Șurubelniță Phillips #1
- 1 Știft de plastic mic
- 1 CD cu program de actualizare Flash a BIOS-ului

Oprirea calculatorului

⚠️ ATENȚIE: Pentru a evita pierderea datelor, salvați și închideți toate fișierele deschise și ieșiți din toate programele deschise înainte să închideți calculatorul.

1. Închideți sistemul de operare:

În Windows Vista®:

Faceți clic pe **Start** , apoi faceți clic pe săgeata din colțul din partea dreaptă jos a meniului **Start** așa cum este prezentat mai jos și faceți clic pe **Shut Down** (Închidere).



În Windows® XP:

Faceți clic pe **Start** → **Turn Off Computer** → **Turn Off** (Oprire).

Calculatorul se oprește după terminarea procesului de închidere a sistemului de operare.

2. Asigurați-vă că ați oprit calculatorul și toate dispozitivele atașate. În cazul în care calculatorul dvs. și dispozitivele atașate nu s-au oprit automat atunci când ați închis sistemul de operare, apăsați și mențineți apăsat butonul de alimentare pentru aproximativ 4 secunde pentru a le opri.

După efectuarea lucrărilor în interiorul calculatorului

După ce ați finalizat toate procedurile de înlocuire, asigurați-vă că ați conectat toate dispozitivele externe, cardurile și cablurile înainte de a porni calculatorul.

ATENȚIE: Pentru a evita deteriorarea calculatorului, utilizați exclusiv baterii proiectate pentru acest model de calculator Dell. Nu utilizați baterii proiectate pentru alte calculatoare Dell.

1. Conectați toate dispozitivele externe, cum ar fi replicatorul de porturi, compartimentul pentru baterie sau baza pentru unități optice și reinstalați toate cardurile, cum ar fi un card ExpressCard.
2. Conectați orice cabluri de rețea sau de telefonie la calculatorul dvs.

ATENȚIE: Pentru a conecta un cablu de rețea, mai întâi introduceți cablul în dispozitivul de rețea, apoi conectați-l la calculator.

3. Remontați [bateria](#).
4. Conectați calculatorul și toate dispozitivele atașate la prizele electrice.
5. Porniți calculatorul.

[Înapoi la Cuprins](#)